



NEWSLETTER N° 67

MAI 2026

Chers amis, adhérents, marraines, parrains,

« L'éducation engendre la confiance. La confiance engendre l'espoir. L'espoir engendre la paix » écrivait Confucius. Nous avons effectué la rentrée scolaire 2026/2027 dans cet esprit, à notre petit niveau naturellement, mais avec cet espoir accroché au fronton de Natacha School. 21^e rentrée en ce qui concerne NAT Association puisque nous avons commencé notre aventure en avril 2005. Cette aventure qui, grâce à vous tous, conduit beaucoup de nos enfants sur leur propre chemin dans la joie et la créativité. Souhaitons leur en effet d'être porteurs de la paix dans ce monde en plein bouleversement. Et n'hésitez pas à continuer à nous soutenir pour que nous puissions continuer à **N**aître, **A**ider, **T**ransmettre.



1^{er} jour pour les petits du CP



Quelques jours avant la rentrée scolaire nous avons reçu la visite de notre ami Félix, généreux donateur qui nous avait permis de construire Bambi Building, pour créer Anuban 3, en souvenir de Bambi son épouse décédée. Très présent dans NAT Association, Félix était déjà venu à Natacha School, mais m'a-t-il confié, chaque fois c'est avec beaucoup d'émotion qu'il redécouvre la Bambi Room et Natacha School dans son ensemble. Il faut dire que Félix est un ami depuis plus de 50 ans et a, de ce fait, connu Natacha toute petite. Bambi et lui-même ont eux aussi perdu un enfant... Félix a donc été le premier à découvrir les travaux totalement terminés de la toiture d'Anuban et de la magnifique fresque créée par l'équipe de choc de Natacha School.



Il ne devrait plus pleuvoir à l'intérieur !



Félix est venu peu avant la rentrée scolaire donc il n'y avait pas encore d'élèves !



Merci Félix et un de ses amis

20 Ans séparent ces 2 photos...



Le 18 juillet prochain nous célébrerons cet anniversaire en organisant un goûter surprise pour les petits de Anuban



Magnifique Anuban, presque imaginée par l'équipe



« L'école a repris, que la joie vienne » aurait pu également chanter Sheila dans sa célèbre chanson car en effet, nos enfants étaient apparemment très heureux de retrouver le chemin de l'école avec son cortège de petits entrants en maternelle. Le premier jour nous étions surpris que personne ne pleure jusqu'à ce qu'une petite fille, filleule, se mette à pleurer de tout son cœur et entraîne avec elle une bonne partie des autres nouveaux ! Les 3 professeurs ont eu beau leur expliquer qu'ils en ont pour de nombreuses années devant eux... Il faudra attendre 2 ou 3 jours pour que tout rentre dans l'ordre !



Au pays du Sourire à l'école on apprend aussi à se laver les dents



Quelques jours avant la rentrée avait lieu la réunion de pré-rentrée sous la direction de Khun Wattana pour parler du premier semestre à venir et des défis à relever cette année, dans une école pimpante même s'il y a encore des travaux futurs à effectuer après la mousson, qui cette année est particulièrement violente. Au cours de cette réunion j'ai pu annoncer que NAT Association allait prendre en charge grâce à certains parrains/marraines la création d'un cours de soutien en anglais le samedi pour une quinzaine d'enfants motivés. Les enfants non parrainés désireux de participer seront pris en charge grâce à un sponsor de NAT Association. J'ai également parlé de ma rencontre à venir avec un ami susceptible d'enseigner le français mais pas avant juillet. J'ai également pu confirmer que grâce à Orfeo Développement **ORFEO**, le sponsor qui l'an passé nous avait offert les costumes de Manora, nous allons refaire faire des cartables pour les nouveaux entrants. Nous avons aussi pu acheter des uniformes pour les tout petits de la garderie. Ont aussi été décidés les uniformes hebdomadaires pour les professeurs sachant que nous sommes toujours en deuil. Nous avons également acheté des trousse pour chacun des enfants d'Anuban.



Réunion pré-rentrée

Nous Anuban ce sera l'année prochaine



Merci à Orfeo Développement **ORFEO**.





***Anuban 1 en violet, Anuban 2 en rose, Anuban 3 en Orange.
Elles sont super nos trousse avec gomme et crayons à l'intérieur***



***Premier lever du drapeau et première fois pour nous deux !
On a un peu peur de ne pas savoir bien faire***



Nous voici dans la grande école pour le premier jour ! On découvre comment on va travailler et en premier lieu apprendre à lire. Cheveux courts pour les filles et le plus ras possible pour les garçons. Cela change beaucoup de l'école maternelle et il nous faut découvrir notre nouvel environnement.



Nous, nous sommes grands donc au travail dès le 1^{er} jour



Il restait 2 cartables neufs de l'année passée, les nouveaux arrivent



Quelques jours après la rentrée avaient lieu les élections des chefs de classe. Premier contact avec la démocratie le dépouillement s'est déroulé dans un joyeuse et bruyante participation !



Les élus !



« Thank you, we are lucky because we'll be the best in English ». En effet, sur une idée de Khun Chanita et pour continuer le camp d'été, nous avons créé une classe d'anglais renforcé le samedi. 3h d'entraînement plus intensif avec des jeux également et ce que les enfants ignorent c'est l'idée que nous avons Khun Chanita et moi : « créer un spectacle entièrement en anglais », probablement sous forme de sketches. Mais ce sera pour plus tard dans l'année scolaire ! Et comme avec Khun Nai, sous la direction de Marc Geoffroy, nous démarrons le « Natacha School Choir, le Chœur des enfants de Natacha School » avec un CD de chansons, en français, sur l'histoire du Siam et de la France l'année va être chargée en événements !



Les plus grands « Love English »



Les plus jeunes découvrent le plaisir de l'Anglais

« Les filleuls de NAT Association ou l'espoir pour demain »



Avant de vous présenter les 2 filleules du mois de mai, je vous propose de lire un message très émouvant reçu de la famille de Sky, notre filleul disparu le mois dernier lors d'un accident de moto : « *Merci, Grand-mère, d'avoir parrainé Sky pendant ces dernières années. Merci également aux parrain et marraine de Sky. Merci du fond du cœur. Suite au décès de Sky, nous souhaitons que Grand-mère Elisabeth continue d'aider d'autres enfants comme Sky. La maman de Sky remercie Elisabeth du fond du cœur.* » Beaucoup d'émotion naturellement et le nouveau tableau avec parrains/marraines et filleuls sera là pour témoigner de la vivacité de notre programme de soutien aux enfants. Vous le découvrirez dans la prochaine Newsletter.

Je souhaite vous présenter cette fois-ci deux de nos demoiselles qui n'ont pas encore terminé leurs parcours supérieur.



Tout d'abord Supalak. (ici en primaire)

Parrainée depuis la maternelle par Jacky et Christiane, Supalak dès le début de sa scolarité a montré qu'elle avait envie de s'en sortir. Elevée par une maman seule elle avait, petite, un vrai talent pour la danse Traditionnelle thaïlandaise mais en grandissant ce sont les études plus intellectuelles qui l'ont emporté. En effet, très vite elle a montré des dons en anglais en particulier et avait aussi fait un peu de français avec moi. Elle aimerait d'ailleurs faire une année universitaire supplémentaire en France mais pour cela il lui faut s'inscrire à l'Alliance française elle n'en a pas le temps pour l'instant. Elle souhaite aller en Master et devenir ingénieure et mesure la chance qu'elle a d'être soutenue en particulier en écrivant régulièrement à sa marraine et son parrain. Elle comme Faa dont je vais parler viennent régulièrement témoigner auprès des plus jeunes afin de les stimuler. Toutes deux ont été très marquées par la disparition de See qui était leur amie. « J'aime particulièrement tout ce qui touche les Sciences et la Technologie et je voudrais devenir ingénieure pour créer quelque chose utile aux autres » tel est son programme de vie décrit dans un courrier. Nous l'y aiderons dans la mesure de nos possibilités.



*Trio malheureusement devenu duo. Assise Faa, debout derrière elle See, Supalak à droite.
(Photo prise pour les 20 ans du Tsunami le 26 décembre 2024 à Natacha School)*



Faa, ici bébé, est la petite sœur de Moth qui fut une de nos premières filleules. A sa naissance, Faa fut détectée avec un léger problème cardiaque et très vite le parrainage de Moth passa vers Faa afin de couvrir d'éventuels suivis médicaux voire chirurgicaux, la maman étant, à ce moment-là, seule avec les 2 enfants. Heureusement, Faa va accomplir sa scolarité, sous surveillance mais sans aucun problème majeur et la voici désormais en 2^e année d'université. Nathalie, sa marraine qui n'est jamais venue en Thaïlande mais qui la suit activement a été très heureuse de la découvrir récemment en Chine où elle a pu faire un voyage pour approfondir sa connaissance de la langue qu'elle a choisi d'étudier. Par ailleurs, Faa est très douée manuellement, et réalise de très beaux dessins. Elle aime la musique également mais son objectif : « Travailler dans la Communication internationale » est très clair désormais. Et elle veut, m'a-t-elle confié, un jour travailler pour les autres dans l'humanitaire pour suivre ce qu'elle aura vécu avec NAT Association. Faa a donc ce point commun avec Natacha par rapport à sa connaissance du Chinois. Et en plus elle adore les chats !



Dessin effectué par Faa en secondaire

Pour terminer cette Newsletter je ne peux résister et vous fais partager ce que j'ai reçu il y a 2 jours de l'une des 2 sœurs dont j'ai parlé dans notre nouvelle rubrique le mois dernier. Je suis, je l'avoue, très touchée !

“Good afternoon from Munich kha Kunyay, I had been send the Academic Articles name "The Role of Music in Thai German Relations under the Framework of Track II Diplomacy" to the Bansomdej Music Journal and I got selected by the publisher, it's will publishing on this July.

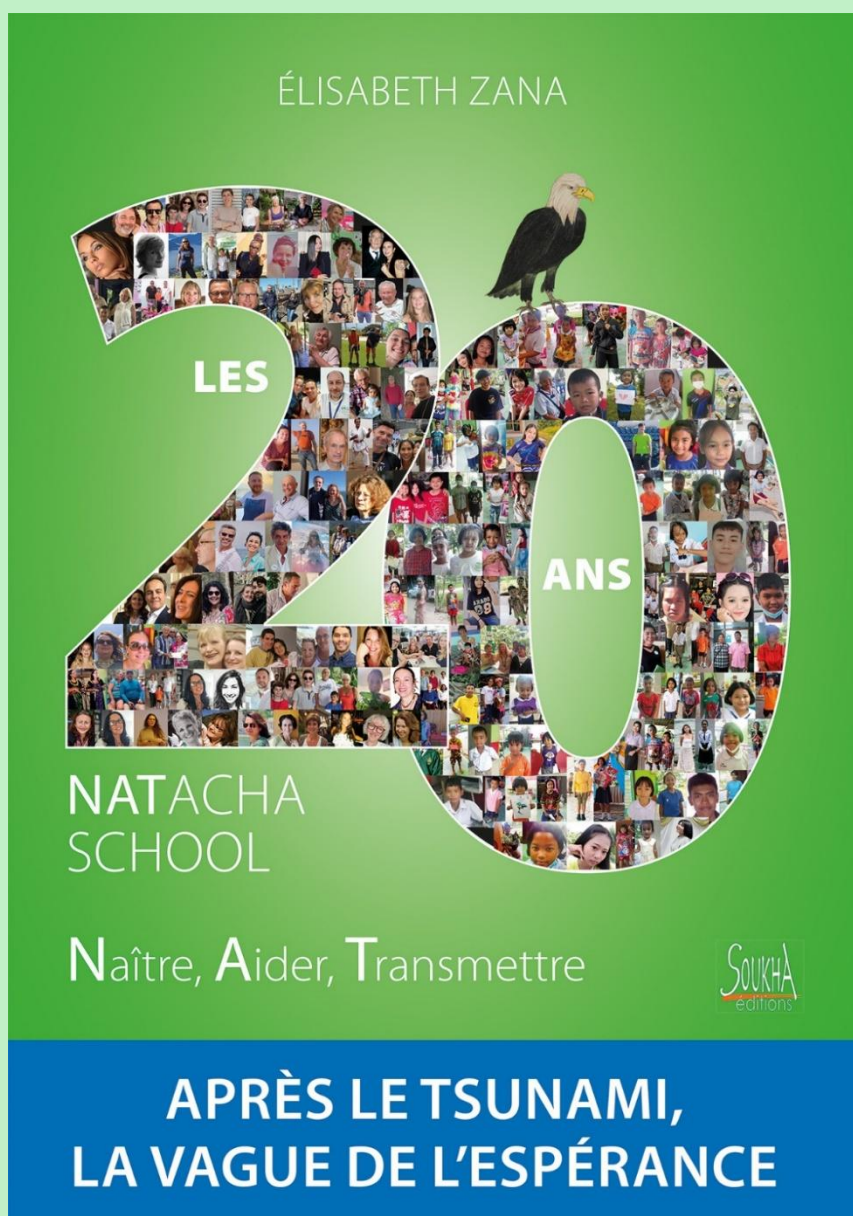
The Bansomdej Music Journal is Thai music Journal tier II (Good-Above), now they are publishing online only. “

Naturellement je vous copierai le lien de son article dès parution !

[Nos Newsletters sont aussi sur le site de Terres d'Isan et de France :](https://terresisanfrance.com)
<https://terresisanfrance.com>

Vous le savez nous avons à cœur, dans ces Newsletters de vous faire aussi découvrir la vie des expatriés en Thaïlande. Il me paraît donc normal de vous annoncer la victoire de Marc Laval aux dernières élections des Conseillers des Français de l'Étranger. Marc est Président de Terres d'Isan et de France, « T.I.F. » dont NAT Association est membre d'honneur. 4 postes étaient à pourvoir en ce dimanche 31 mai dont un mené par lui sur « Représenter, Relayer, Accompagner » liste Associative (donc non soutenue par un parti), liste où j'avais accepté de figurer en 4^e place pour cette même raison. Un beau projet est en cours entre l'Isan et Krabi, entre Natacha School et T.I.F. autour de l'importance de l'Art dans l'Éducation. Nous aurons l'occasion de vous en reparler.

- Le livre des 20 ans est désormais en vente en France, FNAC, Amazon (sans délai) et sur le site <https://www.diffusia.fr>, à commander en librairie. Il est également diffusé en numérique <https://www.numilog.com/1802059/natacha-school-les-20-ans.ebook>





NAT Association

FRANCE : 29 rue Paul Fort – 75014 – Paris

00 33 (0)1 42 62 98 26 – 00 33 (0)6 83 23 56 74

THAÏLANDE: BankuankojanSchool-144 M7 Khokyang - Nuaklong, Krabi, 81130

Line et WhatsApp : 00 66 8 48 46 71 44

Mails : moanakanani@hotmail.fr – elisabeth_zana@yahoo.com -

Insta: nat. association - www.nat-asso.org

ADHÉSION OU RÉADHÉSION 2026

Pour adhérer ou réadhérer il vous suffit soit d'envoyer un chèque à l'ordre de

NAT Association

29 rue Paul FORT – 75014 PARIS –

Ou par virement à :

NAT ASSOCIATION,

BNP AGENCE PARIS MONGE 00759

FR76 3000 4007 5900 0102 9453 258

CODE BIC : BNPAFRPPXXX

L'ADHÉSION ANNUELLE EST OBLIGATOIRE POUR LES MARRAINES ET LES PARRAINS

Montants :

MEMBRE ACTIF 30 EUROS ☐ - MEMBRE DE SOUTIEN 50 EUROS ☐

MEMBRE BIENFAITEUR 100 EUROS (et plus) ☐

MERCI



BULLETIN D'ADHÉSION OU RÉADHÉSION
NAT ASSOCIATION

Nom.....Prénom.....

Adresse.....Code.....

Téléphone.....Mail.....

Cotisation annuelle à envoyer :

- Par virement : NAT ASSOCIATION, BNP PARIS (RIB joint)
- Par chèque : A l'ordre de NAT Association, 29 rue Paul Fort,
75014 - PARIS –

**Membre actif : 30 €uros - Membre de soutien : 50 €uros,
Membre bienfaiteur : 100 €uros (et au-delà)**

Première adhésion 2026 - Renouvellement adhésion 2026

